

С.З. Чернов, И.В. Волков

### БОЛШЕВО 3 И ОСОБЕННОСТИ ДРЕВНЕРУССКОЙ КОЛОНИЗАЦИИ СЕВЕРА МОСКОВСКОГО КРАЯ В XI В.

Ранний этап древнерусской колонизации Московского края лишь начинает становиться предметом систематического изучения. Поэтому в наших руках имеются пока только отдельные свидетельства о направлениях и особенностях колонизационных потоков, системе водно-волоковых путей и пунктах их контроля.

В долине р. Москвы в настоящее время известны десять селищ с лепной славянской керамикой – Хотяжи 1 и 2, Саввинская слобода 2, Поречье 2, Жуковское, Даниловское 1 и 2, Беседы, Николо-Угрешский монастырь и Заозерье 2, – а также клады и находки куфических монет. Большая часть поселений расположена на невысоких террасах («наволоках»), там, где река подходит к коренному берегу. На р. Пехорке выявлено селище Акатово 2, а в среднем течении р. Пахры – Добрытино 1, Жданово 1, Стрелково 1 и 2, Покров 5, Щербинское, Макарово 1 и Новое Сыяново 3 (рис. 1).

На Пахре раскопками изучены селища Покров 5 (208 м<sup>2</sup>) и Жданово 1 (344 м<sup>2</sup>) (рис. 1, 49, 45). На селище Покров 5 исследованы 4 сооружения. Это слабо заглубленные в материк (0,1–0,3 м) прямоугольные или подпрямоугольные нижние части построек с остатками печей и обмазанными глиной полами, типичные для роменской культуры. По находкам дротовой гривны «радимичского» типа, стеклянной бусины-пронизки и преобладанию лепной керамики (раннекруговой 4–10%) сооружения отнесены исследователем к X–XI вв.<sup>1</sup>, однако более вероятна дата – конец X – XI в. На селище Жданово 1 изучены две постройки с лепной и раннекруговой посудой (соотношения 4:6, 7:3), первая из которых представляла собой заглубленное (0,25–0,9 м) сооружение с печью. Близ него обнаружен комплект бронзовых весов для малых взвешиваний. Керамика роменского облика с защипами по краю сосуда, находки височных колец типа «Сельцо» и дротовой гривны «радимичского» типа позволили М.И. Гоняному предположить, что эти поселения были основаны славянским (радимичским) населением Верхнего Поднепрорья и Посожских земель<sup>2</sup>.

<sup>1</sup> Юшко А.А. Ранние славяне в Подмоскowie // Историческая археология: Традиции и перспективы. М., 1998.

<sup>2</sup> Гоняный М.И. Археологические памятники начального этапа славянской колонизации среднего течения р. Пахры в Подмоскowie // Археологический сборник. Памяти Марии Ва-

В долине р. Москвы раскопки велись на селищах Жуковка (500 м<sup>2</sup>), Саввинская слобода 2 (168 м<sup>2</sup>), в Даниловом монастыре (400 м<sup>2</sup>), Даниловой слободе, Николо-Угрешском монастыре (400 м<sup>2</sup>), селище Заозерье 2 (145 м<sup>2</sup>)<sup>3</sup> (рис. 1, 32, 30, 36, 37, 40, 43). На селищах Жуковка и Саввинская слобода 2 исследования (результаты их не опубликованы) затруднялись наличием дьяковского слоя, а на остальных памятниках – тем, что культурный слой был переотложен. В Даниловом монастыре между фундаментными рвами собора Семи Вселенских соборов (XVI в.) и в 20 м южнее, в южной галерее существующего собора, были выявлены четыре ямы с лепной и раннекруговой посудой конца X – XI в. Доминировала керамика роменского облика с защипами по краю сосуда и орнаментом в виде палочки с веревочкой. Кроме того, встречены сосуды с ребром по плечу «ладожского типа» и раннекруговые сосуды, украшенные штампом и многорядной волной<sup>5</sup>. В Саввинской слободе 2, где выявлены напластования, датированные исследователем концом IX – X в., в постройках 3 и 5 лепная керамика роменского типа соседствовала, по мнению автора раскопок, с лепной заглаженной посудой восточно-финского облика. Находки весовой гири, бронзовых поясных накладок и боевого топора свидетельствуют о военно-торговых функциях поселения<sup>6</sup>.

Представление о ранних трупосожжениях Москворечья дали раскопки распаханного курганного могильника Хотяжи (Мышкино) (80 и 44 м<sup>2</sup>), которые сопровождались сборами подъемного материала (рис. 1, 29). Наряду с серией ранних вятичских височных колец, обнаружены височное кольцо типа «Сельцо» (3 таких же кольца найдены на селище Хотяжи 2 и одно – на селище Поречье 2) и усатый перстень восточно-финского облика. В Хотяжах найдена серия скандинавских вещей: ажурная подвеска с изображением в стиле Еллинг, аналог которой датируется 950-ми гг. (Гнездово, клад 1993 г.), крест-тельник с изображением так называемого грубого распятия, кольцевидная фибула с изображением в стиле Борре, скреплявшая мужской плащ и известная по дружинным погребениям Бирки, Гнездова и Тимирева X в. Эти находки позволяют видеть в Хотяжах пункт, осуществлявший контроль над водным торговым путем, связывавшим Верхнюю Волгу со средним Поочьем в XI в.<sup>7</sup>

Следует иметь в виду, что речь идет о периоде, когда новгородские и ростовские земли уже давно находились под контролем Рюриковичей – об этом свиде-

сильевны Фехнер. М., 1999. (Тр. ГИМ. Вып. 111.) С. 144; Шполянский С.В. Новые данные по хронологии памятников начального этапа славянской колонизации Москворечья // Тр. ГИМ. М., 1999. Вып. 103.

<sup>3</sup> Тавлицева Е.Ю. Результаты раскопок селища Заозерье 2 1993–1995 гг. // Археологические памятники Москвы и Подмоскowie. М., 1996.

<sup>4</sup> Векслер А.Г. Жуковское селище под Москвой // АО 1967 г. М., 1968; Он же. Раскопки в западном Подмоскowie // АО 1966 г. М., 1967.

<sup>5</sup> Беляев Л.А. Древние монастыри Москвы (кон. XIII – нач. XV вв.) по данным археологии. М., 1994. С. 107, 108, 114, 115. Табл. 77–88. См. также: Он же. Древности Данилова монастыря // Культура средневековой Москвы. XIV–XVII вв. М., 1995.

<sup>6</sup> См. заметки Станюковича А.К. и др. в АО 1997–2001 гг. М., 1999–2002. Станюкович А.К. Результаты радиоуглеродного датирования древесного угля с поселения Саввинская Слобода 2 // Интернет-ресурс: <http://archaeologia.ru>. 2005.

<sup>7</sup> Алексеев А.В. Группа памятников древнерусского времени у деревни Хотяжи // Археология Подмоскowie: Мат. науч. семинара. М., 2004. С. 191

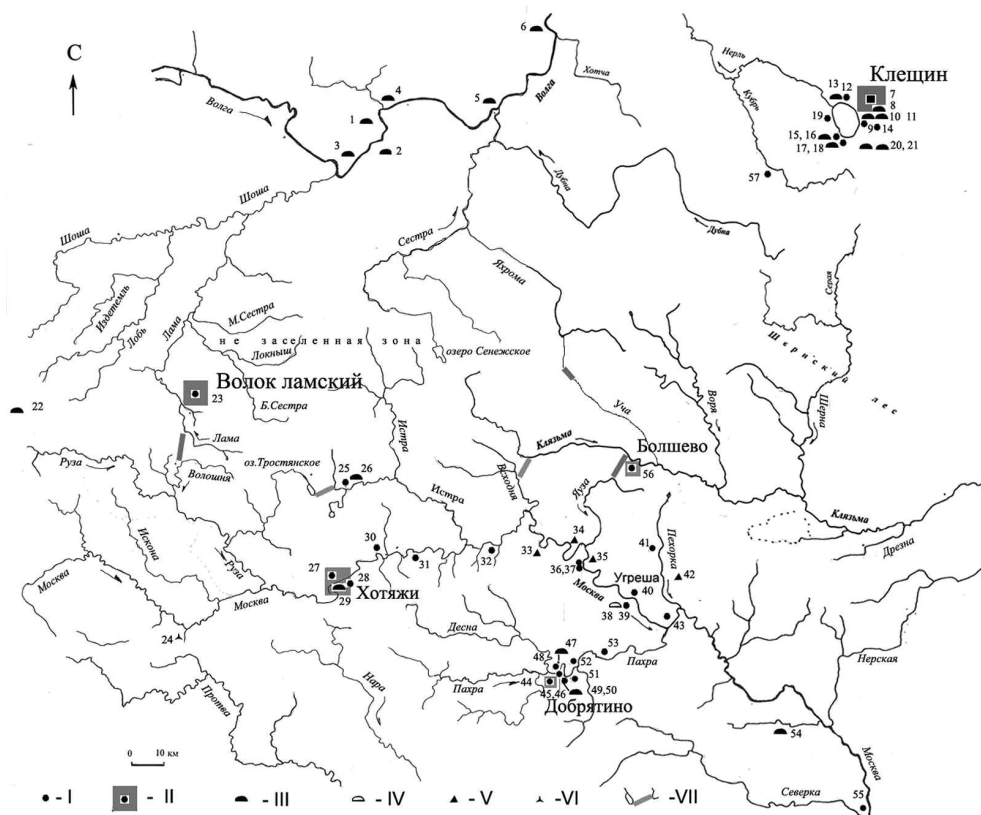


Рис. 1. Западная часть Волго-Окского междуречья в X-XI вв.  
Схема расположения памятников археологии

(I – открытые поселения с лепной и раннекруговой керамикой; II – центры торгово-ремесленной деятельности с дружинными древностями; III – курганные могильники с ингумациями XI в.; IV – курганные могильники с кремациями; V – клады куфических монет IX-X вв.; VI – местонахождения; VII – волоки на водно-волоковых путях)

Памятники Конаковского (1-4) и Кимрского (5-6) р-нов Тверской обл.: 1 – курганный могильник Глиники (погребение с дирхемами 823, 908-997 гг. в к. 8, 15, 17, 31 и денариями 1038-1057 гг. в к. 10, 22); 2 – курганный могильник Заборье (погребение с денарием 1027-1054 гг. в к. 22); 3 – курганный могильник Загорье (погребение с дирхемами 914-943 гг. в к. 15, 18); 4 – курганный могильник Устье (погребение с дирхемами 914-943 гг. в к. 3 и денариями 1027-1068 гг. в к. 7 и 13); 5 – курганный могильник Пекуново 2 (погребения с дирхемами 914-985 гг. из к. 12, 40, 51, подражаниями дирхемам из к. 32, и денариями 1-й пол. X в., 983-1076 гг. из к. 5, 6, 11, 18, 19, 21, 26, 43, 63, 66 и к. 1, 4, 8, 15 нумерации 1972 г.); 6 – курганный могильник Плешково (погребения с дирхемами 917-997 гг. из к. I-2, I-26, I-29 и денариями 947-1090 гг. из к. I-7, II-2, II-3, I-2, I-10, I-12, I-16, I-17, I-20).

Памятники Переславского р-на Ярославской обл.: 7 – Александрова Гора, городище (2-й слой X-XI вв. – монеты 858, 960 гг.); 8 – курганный могильник Городище 5 (237 курганов, в т. ч. XI в.); 9 – селища Слуда 1 и 5; 10 – могильник Городище 7 (627 курганов: 123 кремации и 504 ингумации, в т. ч. XI в.); 11 – курганный могильник Городище 1 (202 кургана, в т. ч. с денариями 936-961, 978-1016 и 1057-1058 гг.); 12 – Криушкино, поселения 1 и 2, селища 1, 2; 13 – Криушкино, курганный могильник 5 (100 курганов, в т. ч. погребения с денариями); 14 – Борисоглебская слобода, селище; 15 – Вельково, селище 1 (Ботик); 16 – Вельково, курганный могильник 1 (412 курганов: 243 кремации, 168 ингумаций, в т. ч. XI в.); 17 – Вельково, селище 2; 18 – Вельково, курганный могильник 2; 19 – Соломидино, поселение 1; 20 – Брембола, курганный могильник Княжьи Могили (ингумации с денариями 915-970-х гг. и монетой Константина Багрянородного 912-939 гг., кремация с подвеской из монеты Оттона I); 21 – Брембола, курганный могильник Круглицы (97 курганов: 53 кре-

мации, 44 ингумации, в т. ч. погребение с дирхемами 905-915 гг.).

Памятники запада Московской обл.: 22 – курганный могильник Елизарово (Шаховской р-н) (погребение с денариями 1020-1086 гг. в к. 26); 23 – селище Лама 1 (г. Волоколамск); 4 – местонахождение украшений XI в. на посаде г. Можайска; 25, 26 – селище и курганный могильник Шейки (Истринский р-н) (погребения с денариями 1024-1086 гг. в к. 36, 72, 76).

Памятники Одинцовского р-на Московской обл.: 27 – селище Хотяжи 1 (левобережное); 28 – селище Хотяжи 2 (правобережное) (денарий 1059-1071 гг., подражание дирхему 914-943 гг.); 29 – курганный могильник Хотяжи (Мышкино) (кремации и ингумации); 30 – селище Саввинская слобода 2, жилище 3 кон. IX – X в. (радиоуглеродная дата 775-963 гг.) с салтовским перстнем, бочонковидной весовой гирикой, привеской из клыка медведя; 31 – селище Поречье 2; 32 – селище Жуковское;

Памятники г. Москвы: 33 – находки дирхемов 753-775, 806-808 гг. на городище Кунцевское; 34 – находки дирхемов 862 и 866 гг. на месте храма Христа Спасителя; 35 – находка обломка дирхема у Симонова монастыря; 36 – селище Даниловское 1 (в Свято-Даниловом монастыре); 37 – селище Даниловское 2 (в Даниловской слободе);

Памятники Московской обл.: 38 – большой Беседский курган; 39 – селище Беседы (Ленинский р-н); 40 – селище на территории Николо-Угрешского монастыря (г. Дзержинский); 41 – селище Акатово 2 (Балашихинский р-н); 42 – Коренево (Раменский р-н) клад дирхемов IX-X вв.; 43 – селище Заозерье 2 (Раменский р-н), находка бракетата дирхема.

Памятники Подольского р-на Московской обл.: 44 – селище Добрятино 1; 45 – селище Жданово 1; 46 – селище Стрелково 1; 47 – курганный могильник Стрелково (из 13 курганов один с кремацией); 48 – селище Стрелково 2; 49 – селище Покров 5; 50 – курганный могильник Покров; 51 – поселение на городище Щербинском; 52 – селище Макарово 1; 53 – селище Новое Сьяново 3.

Памятники Московской обл.: 54 – курганный могильник Давыдово на р. Отре (Раменский р-н) (денарий 1068-1090 гг. в насыпи 7-метрового кургана); 55 – селище Северское (Коломенский р-н); 56 – селище Болшево 3 (г. Королев)

Памятник Александровского р-на Владимирской обл.: 57 – городище «Золотая чаша» д. Ям близ летописной Ждан-горы

тельствует летописный рассказ о том, как Ярослав из Новгорода ездил усмирять возникшее в условиях голода восстание волхвов в Ростовской земле (1024). Окончательное же подчинение северян и вятичей, фиксируемое массовой гибелью укреплений роменской культуры, произошло после смерти Мстислава (1036), когда эти территории отошли к Ярославу<sup>8</sup>, и завершалось уже черниговским князем Владимиром Мономахом, который в 1081-1082 гг. «въ Вятичи ходихомъ по две зиме на Ходоту и на с(ы)на его»<sup>9</sup>.

Само наличие водно-волоковых путей, связывавших Новгород и Верхнюю Волгу с Москвой-рекой и Средним Поочьем, не вызывает сомнений. Об этом говорит летописное известие о контролировавшем один из этих путей Волоке Ламском как форпосте Новгорода в период войны Всеволода и Изяслава Мстиславичей с Юрием Долгоруким в 1135 г.<sup>10</sup>. Подобные водно-волоковые системы прослежены на Мстинско-Моложском<sup>11</sup> и детально изучены на Шекнинско-Сухонском водоразделах<sup>12</sup>. Однако в северной части Московского края поселения и могильники XI в., которые могли бы дать представление о стратегии освоения, эт-

<sup>8</sup> Григорьев А.В., Сарачев И.Г. О времени гибели Роменской культуры // Тр. VI МКСА. М., 1999. Т. 5. С. 341-353.

<sup>9</sup> ПСРЛ. Л., 1926. Т. I. С. 248.

<sup>10</sup> Там же. С. 302.

<sup>11</sup> Исланова И.В. Водные пути в восточной части Новгородской земли в IX-XIII вв. // РА. 1994. № 1.

<sup>12</sup> Макаров Н.А. Колонизация северных окраин Древней Руси в XI-XIII веках. М., 1997.



нокультурном облике населения и формировании контроля над водными путями, до сих пор не были найдены<sup>13</sup>.

В связи с этим заслуживают внимания данные, полученные в 2007 г. на территории Болшевского археологического комплекса, расположенного в верхнем течении р. Клязьмы (рис. 1, № 56). Анализ поселений, могильников и ландшафтной ситуации в этом районе показал, что именно отсюда в XII в. начинался Клязьминско-Яузский волок<sup>14</sup>. Ядро Болшевского археологического комплекса образуют селище Болшево 3, расположенное на подоле, и курганные могильники Болшево 2 и 3 середины XII – первой трети XIII в., лежащие на возвышенности, в 200 м от него (рис. 2).

Селище Болшево 3 было выявлено в 2000 г. на правом берегу р. Клязьмы, к северу от Колхозной площади и к югу от предприятия «Альфа-Лаваль». Культурный слой прослежен на протяжении 120 м между мостом через Клязьму (ул. Кирова) и дамбой бывшего Шапкина моста, а также вглубь от реки чуть далее улицы Колхозной. Памятник занимает пологую первую надпойменную террасу, отстоит от реки на 10–20 м и возвышается над урезом воды (139,95) на 2–7 м. Площадка селища имеет заметный уклон к реке, а общая площадь составляет 1,4 га<sup>15</sup>. В 2000–2003 гг. на селище были заложены шурфы 2 (4 м<sup>2</sup>) и 3–7 (по 8 м<sup>2</sup>), причем в шурфах 2 и 5 зафиксирован культурный слой древнерусского (XII–XIII вв.) периода (рис. 3). В остальных шурфах керамический материал этого времени также встречался, что позволило определить площадь поселения XII–XIII вв. в 0,5–0,8 га. Кроме того, в шурфе 2 были обнаружены 4 фрагмента текстильной керамики, а в шурфе 9 – венчик баночного сосуда, украшенного вдавлениями, – находки, позволяющие предполагать, что в конце бронзового или начале раннего железного века эта территория посещалась людьми<sup>16</sup>. Весной 2005 г., строительной фирмой «Славяне» на селище был выкопан котлован, в результате чего культурный слой утрачен на площади 900 м<sup>2</sup> (рис. 2). Во избежание дальнейших разрушений осенью 2005 г. были пройдены шурфы 8–10, в 2006 г. заложены раскопы к югу от котлована (раскоп 1, участок А – 102 м<sup>2</sup>) и на северной окраине селища (раскоп 2 – 92 м<sup>2</sup>), а в 2007 г. – Центральный раскоп к востоку от котлована (раскоп 1, участки Б, В, Г – 232 м<sup>2</sup>), и общая исследованная площадь составила 510 м<sup>2</sup> (рис. 3).

Настоящая статья вводит в научный оборот материалы Центрального раскопа (раскоп 1, участки В, Г), где было выявлено раннее ядро поселения (ямы 20, 22–

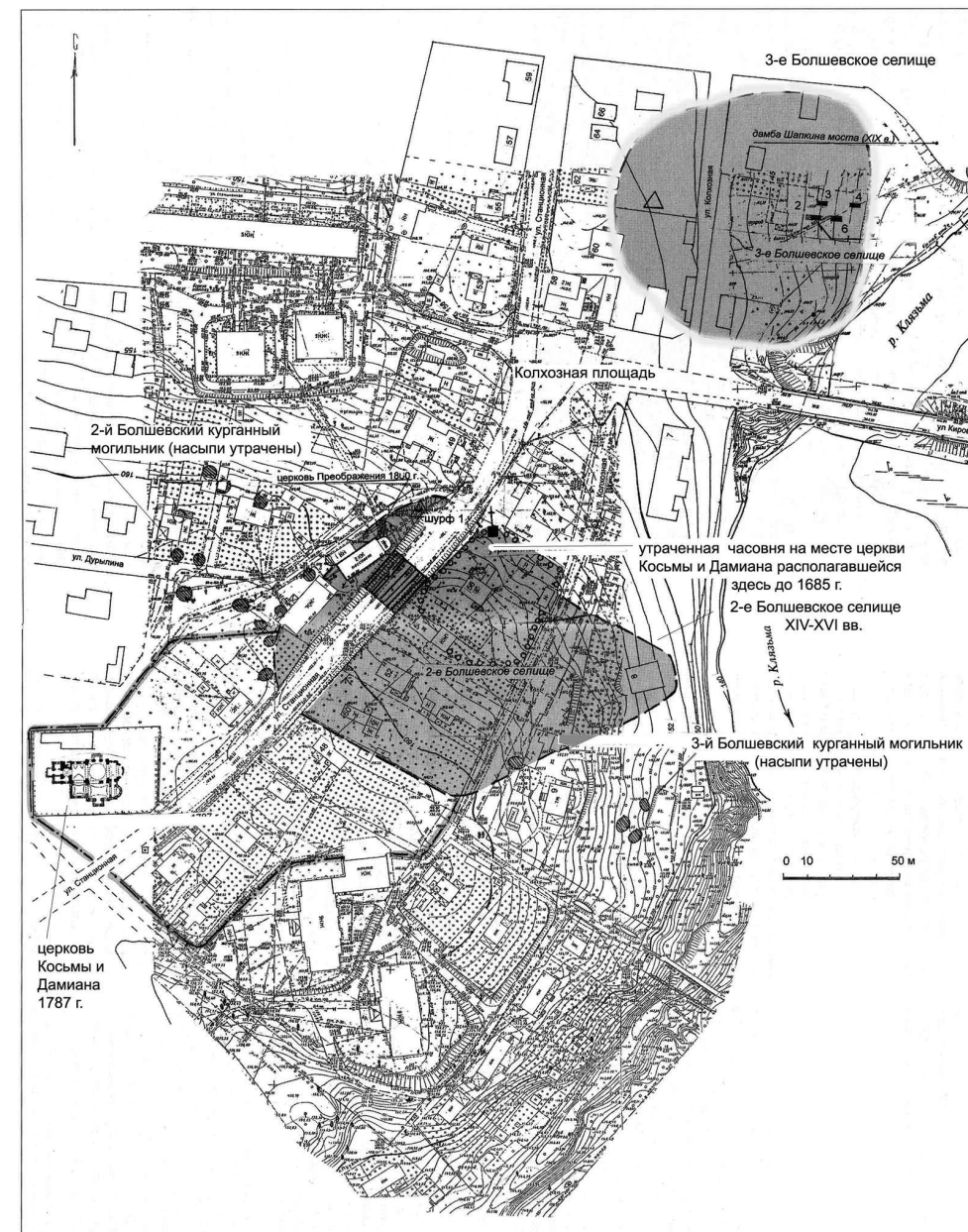


Рис. 2. Ситуационный план расположения селища Болшево 3 на территории г. Королева

<sup>13</sup> Горюнова Е.И. Этническая история Волго-Окского междуречья // МИА. 1961. № 94. С. 214–220. Селище Лама 1, с которым идентифицируется Старый Волок (Инченков В.Л. Отчет об археологических исследованиях на территории Волоколамского района в 1990 г. // Архив ИА. Р-1. Л. 17, 18), – место первоначального Волока Ламского, по преданию, перенесенного на его нынешнее место Ярославом Мудрым, – раскопками не исследовалось.

<sup>14</sup> Чернов С.З. Археологические памятники Болшева на Клязьме и Яузский волок // КСМ ИЛ. Т. I: Расселение и освоение земель и природная среда в округе Москвы XII–XIII вв. М., 2004. С. 228–277.

<sup>15</sup> Чернов С.З. Археологические исследования для разработки генерального плана г. Королев Московской области. 2000 г. // Архив ИА. Р-1. № 24255, 24256.

<sup>16</sup> Чернов С.З. Отчет об охранных археологических исследованиях 3-го Болшевского селища в 2005 году // Архив ИА. Р-1.

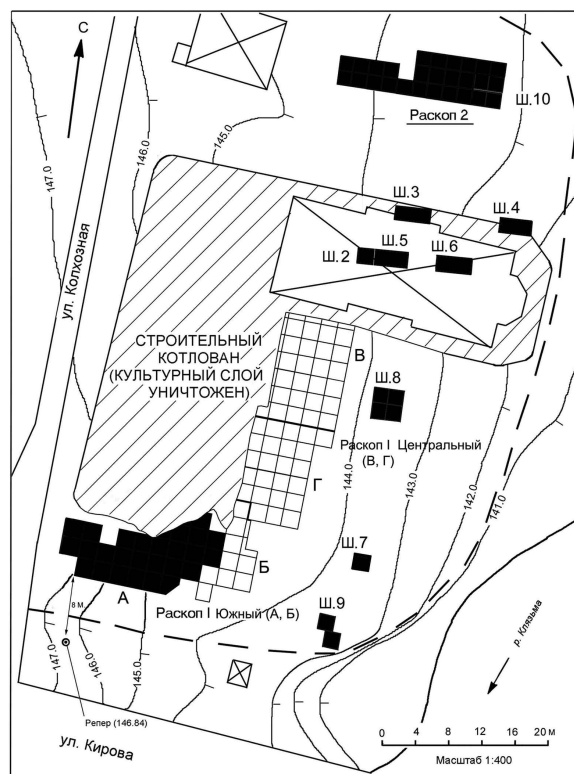


Рис. 3. План участка работ на селище Болшево 3 с обозначением шурфов и раскопов 2000–2007 гг.

24)<sup>17</sup> (рис. 6). Нивелировка поверхности, проведенная после снятия балласта, выявила небольшое падение уровня к востоку (на 40 см). Культурный слой, несмотря на утраты, сохранился на большей части площади раскопа. Он сложен темно-серой супесью с углем и включениями кирпича. Мощность его составляет на участке В в восточной части 0,7 м, а в западной, где он был подрезан в ходе планировочных работ, – 0,3 м; на участке Г, соответственно, – от 9,5 до 0,15 м. Слой переотложен в XVIII в., но не однороден. На границах участков он начинен средневековой керамикой и находками (рис. 4).

На участке В найдены ножи (рис. 10, 16, 17, 22), шиловидный наконечник стрелы квадратного сечения без упора (рис. 9, 26), датируемый по Новгороду второй половиной XI – XIII в.<sup>18</sup>, железные ушки от котлов, игла (рис. 10, 14, 18, 25) и украшенный гравированным орнаментом обломок бронзового пластинчатого браслета, характерного для вятичских курганных древностей XII–XIII вв. (рис. 10, 13). Севернее (кв. 45, 48) найден бронзовый бубенчик XII в. с одной продольной прорезью (рис. 9, 12) и каменный оселок (рис. 10, 9).

Обнаружены лепная древнерусская посуда (94 фрагмента, или 12%), ранне-круговая (108 фр. – 14%), курганная (402 фр. – 52%), серая (160 фр. – 21%) и красноглиняная грубая керамика (5 фр. – около 1%). Количество лепной и ранне-круговой керамики нарастает с севера на юг (рис. 6), причем максимальная концентрация (36–37), т.е. даже больше, чем курганной керамики, наблюдается в кв. 57 и 58, которые примыкают к яме 20 (участок Г), давшей лепную и раннекруговую посуду. Над ямой 31, в заполнении которой преобладает курганная посуда, лепной и раннекруговой керамики меньше (10–22). Курганный керамика распространяется на большую площадь, количество ее также нарастает в направлении

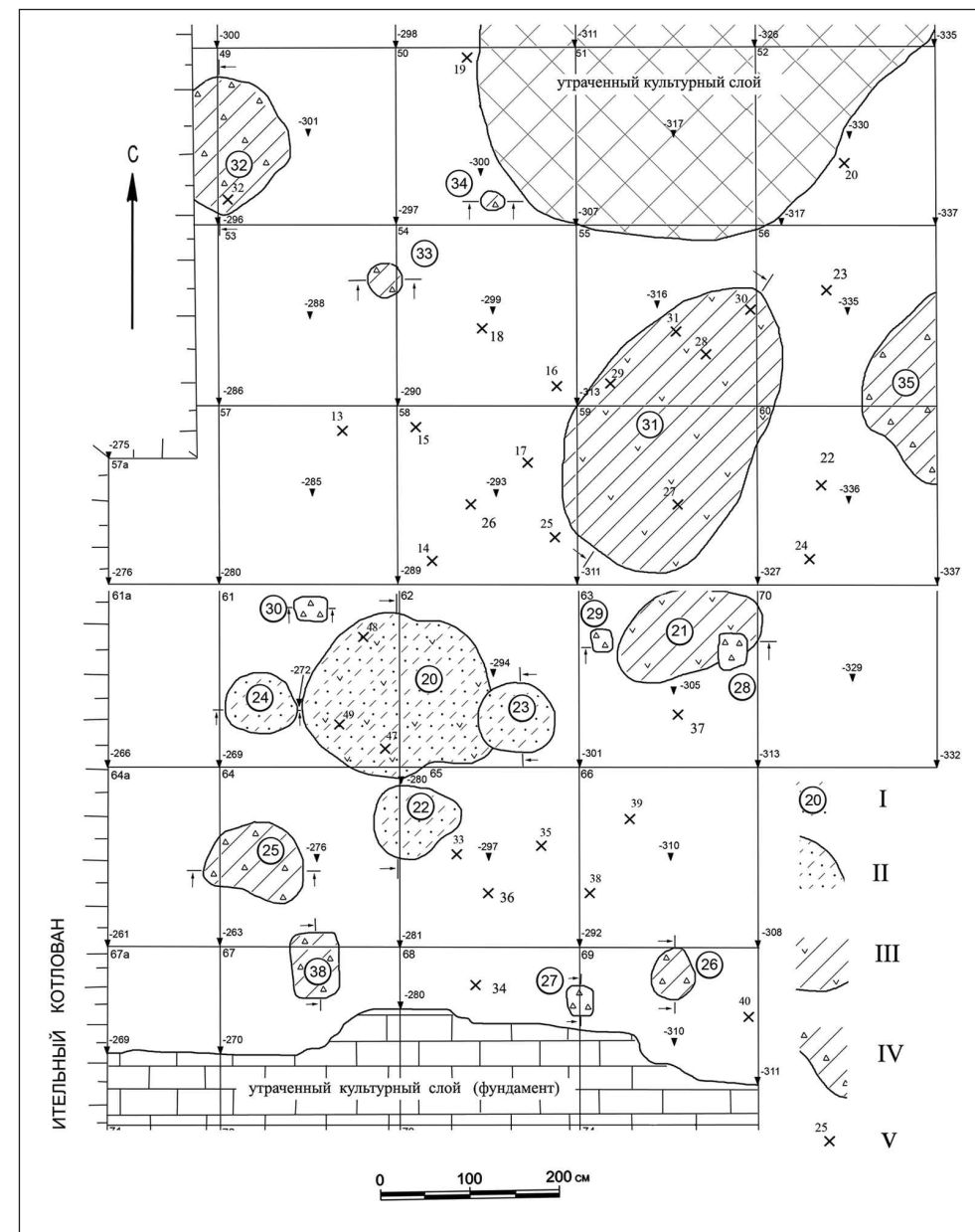


Рис. 4. Центральный раскоп. План зачистки материка на участках В, Г

I – номер ямы; II – заполнение ям XI в.; III – заполнение ям I-й пол. XII в.; IV – заполнение ям I-й пол. XVIII в.; V – местоположение находки и ее номер (находки № 18, 22, 23, 26, 34, 36, 37 обнаружены в выбросе из квадратов, в центрах которых они показаны)

<sup>17</sup> Полная публикация планируется в сборнике статей «Археология Подмосковья».

<sup>18</sup> Медведев А.Ф. Ручное метательное оружие (лук и стрелы, самострел) VIII–XIV вв. // САИ. Вып. Е1-36. М., 1966. С. 84; Носов Е.Н. Новгородское (Рюриково) городище. Л., 1990. С. 118, 119. Рис. 41, 2.



Рис. 5. Разрезы ям 20, 22–24  
(раскоп 1, участок Г)

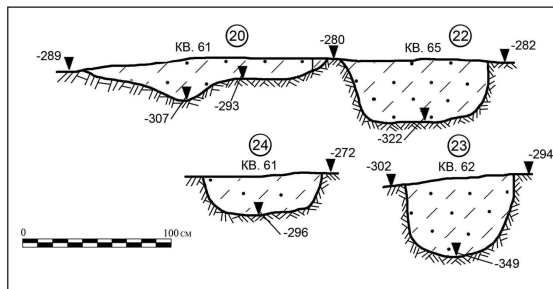


Рис. 6. Центральный раскоп.

Ямы XI в. (20, 22–24) и 1-й пол. XII в. (31, 21) и реконструированная зона распространения культурного слоя с лепной и раннекруговой керамикой (показана пунктиром). Утраты слоя показаны светло-серым цветом. Цифрами показано число фрагментов лепной и раннекруговой керамики на квадрат

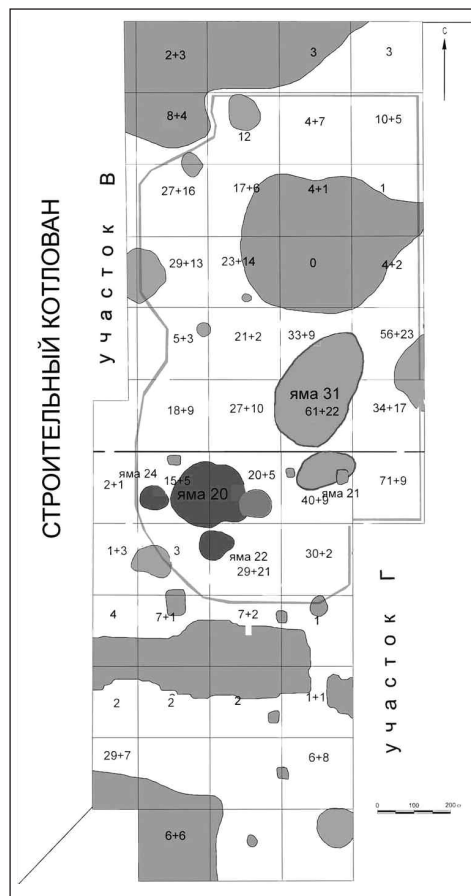


Рис. 7. Центральный раскоп.

Ямы XI в. (20, 22–24) и 1-й пол. XII в. (31, 21) и реконструированная зона распространения культурного слоя с курганной и серой керамикой (показана светлой линией). Утраты слоя показаны светло-серым цветом. Цифрами показано число фрагментов курганной и серой керамики на квадрат

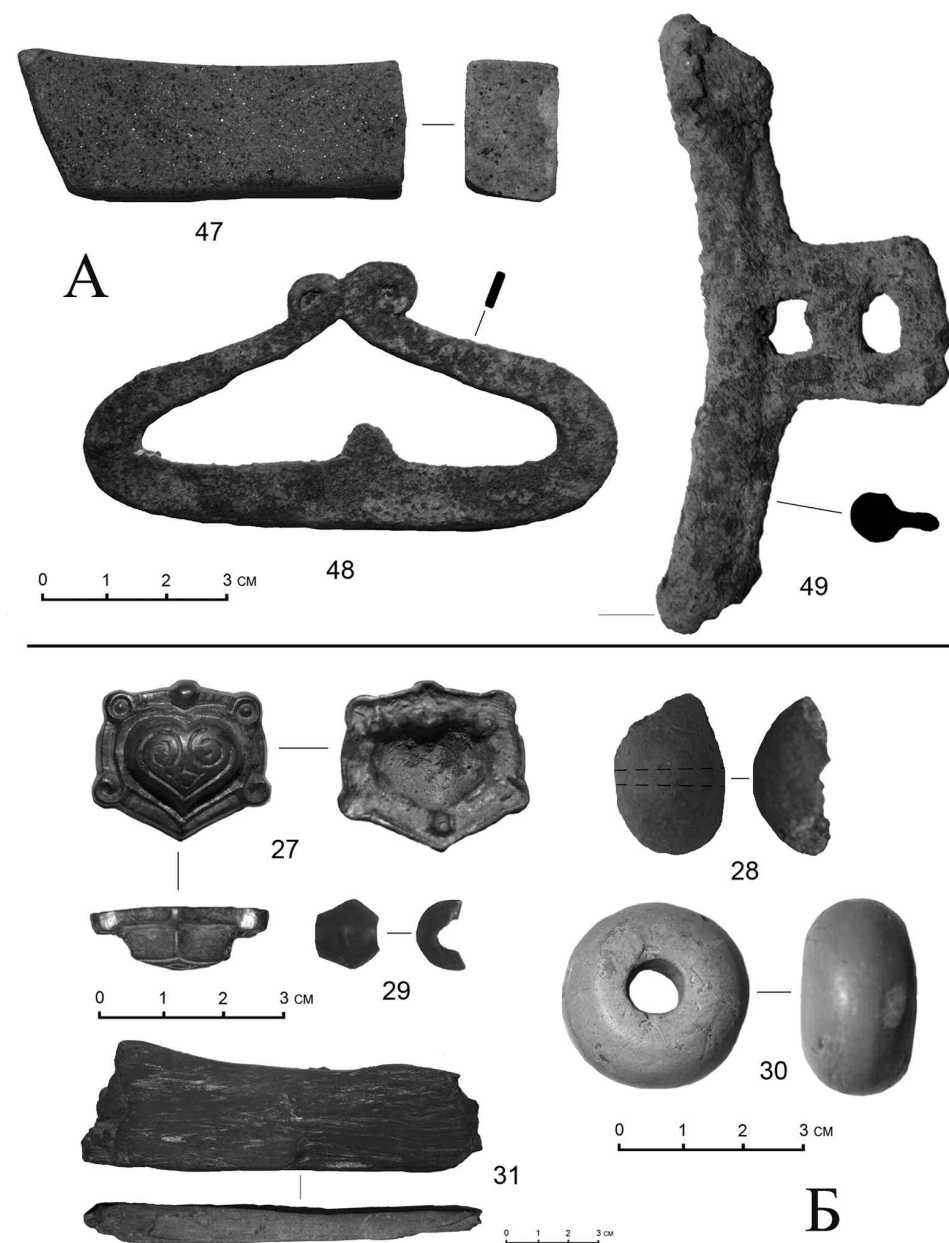


Рис. 8. Находки из заполнения ям

Яма 20: 47 – оселка каменного обломка; 48 – кресало калачевидное железное; 49 – псалий железный; яма 31: 27 – накладка поясная серебряная; 28 – пряслица глиняного обломка; 29 – бусины голубого стекла обломки; 30 – пряслице шиферные; 31 – оселок каменный

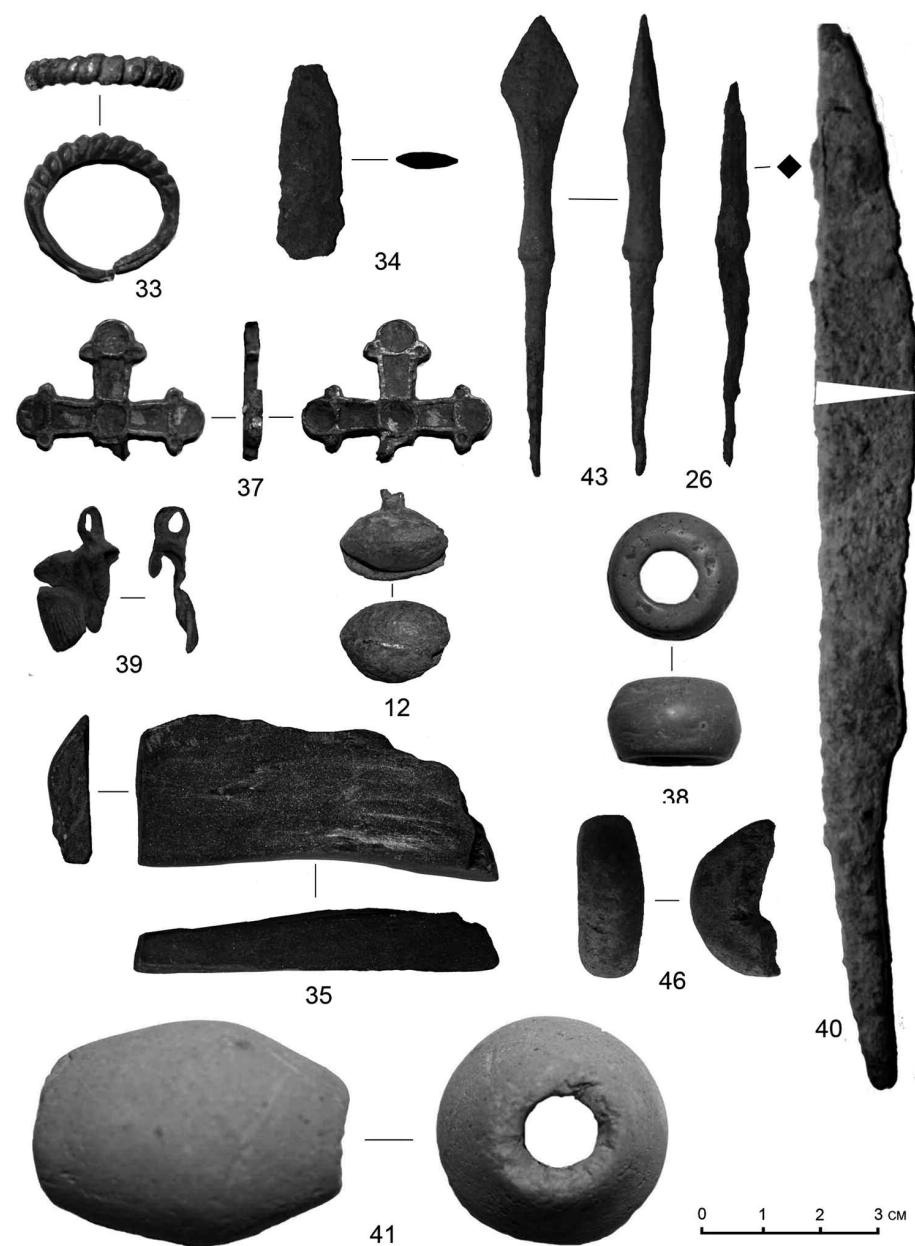


Рис. 9. Находки из верхнего слоя из билона (33), бронзы (12, 37, 39), железа (26, 34, 40, 43), камня (35), пирофиллитового сланца (38), керамики (41, 46)

12 – бубенчик с одной прорезью; 26 – шиловидный наконечник стрелы; 33 – перстень ложновитой; 34 – наконечник стрелы (?); 35 – обломок оселка из сланца; 37 – нательный крест с перегородчатой эмалью; 38 – пряслице шиферное; 39 – бубенчик крестопрорезной; 40 – нож; 41 – грузило; 43 – броневой черешковый наконечник стрелы; 46 – пряслице

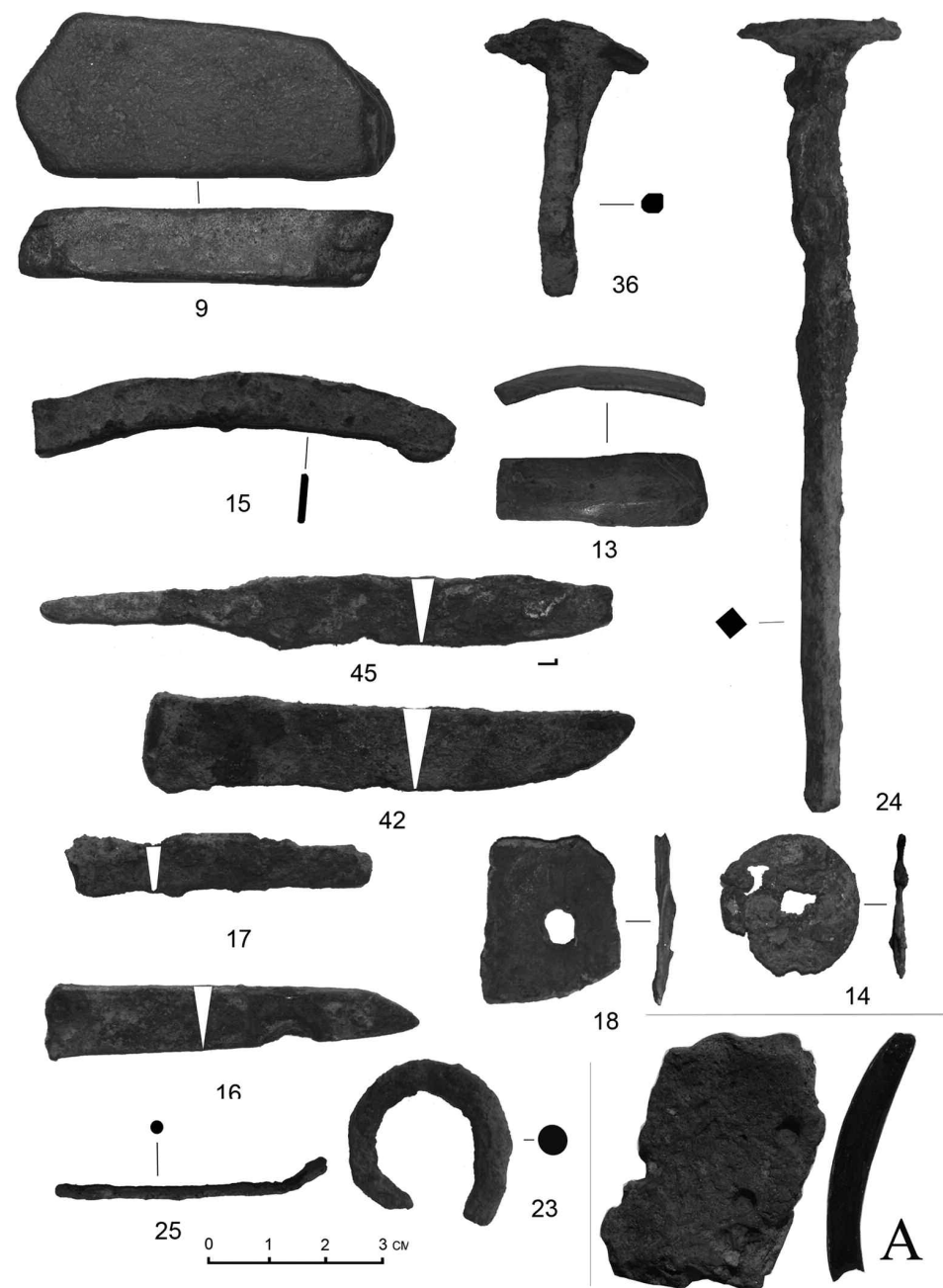
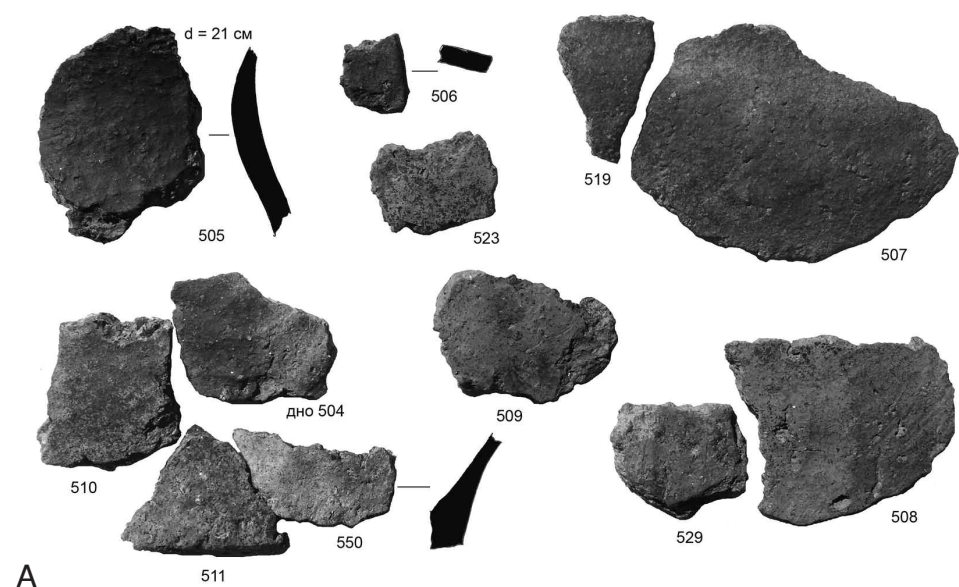


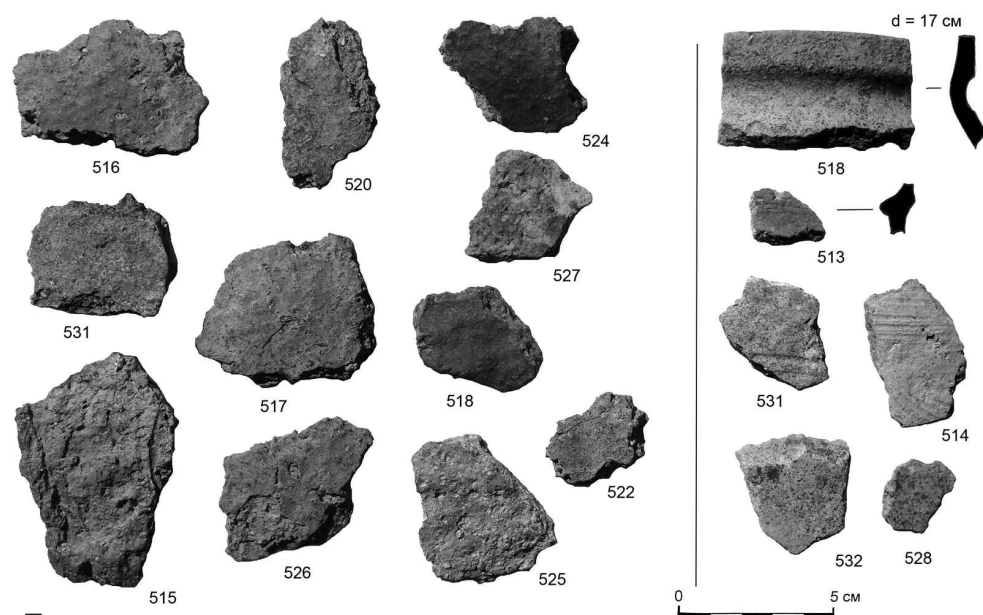
Рис. 10. Находки из верхнего слоя из камня (9), бронзы (13) и железа (остальные)

9 – оселок; 24 – гвоздь кованый; 36 – гвоздя кованого обломок; 15 – предмет; 13 – браслет пластинчатый орнаментированный; 14 – ушко от котла (?); 16 – нож; 17 – нож; 18 – ушко от котла; 23 – стержень круглый в сечении округлой формы; 25 – игла; 42 – нож; 45 – нож; А – венчик лепного сосуда с ямочными вдавлениями (шурф 9.03–172)





А



Б

Рис. 11. Комплекс лепной и раннекруговой керамики из ямы 20  
А – лепная керамика; Б – раннекруговая керамика

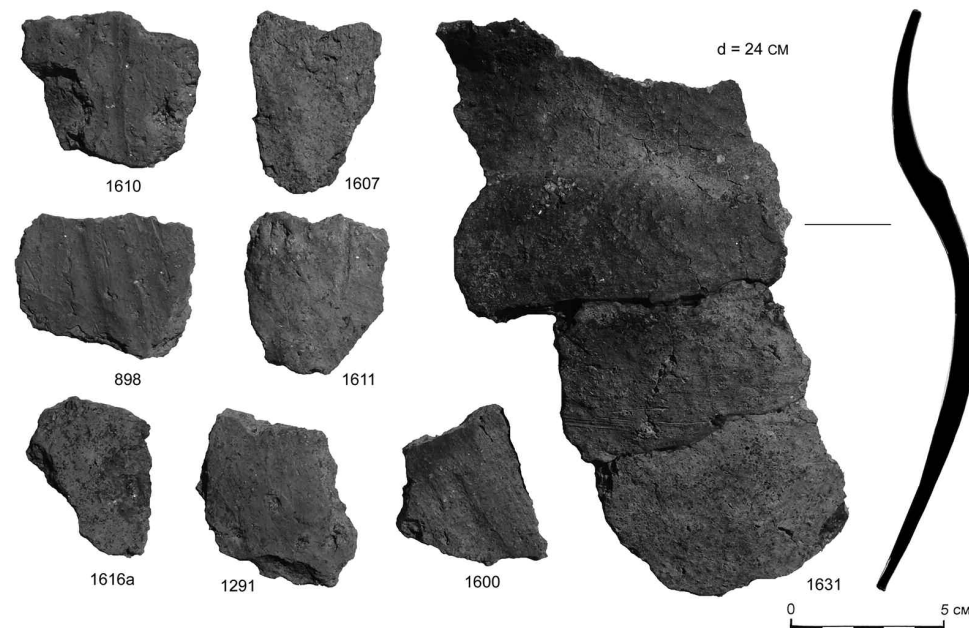
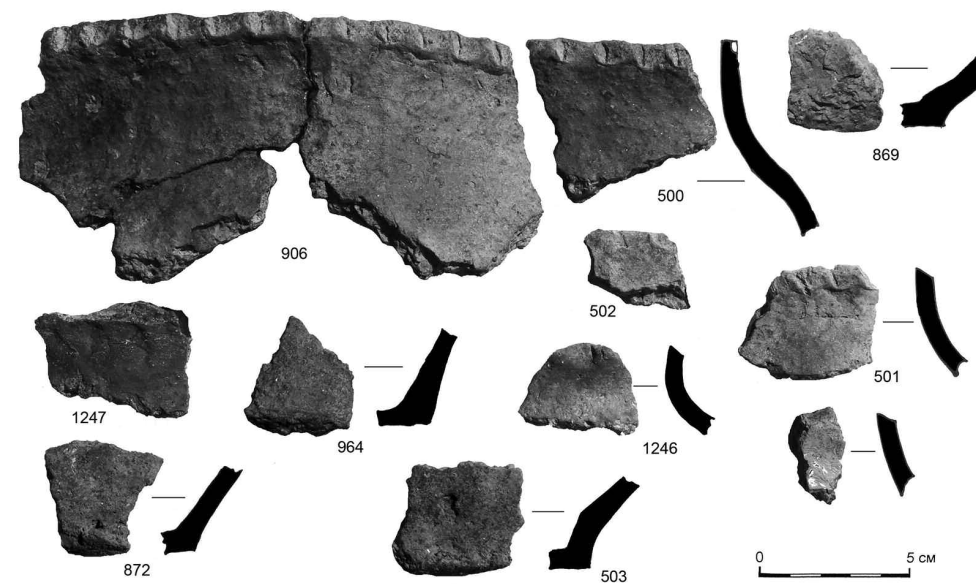
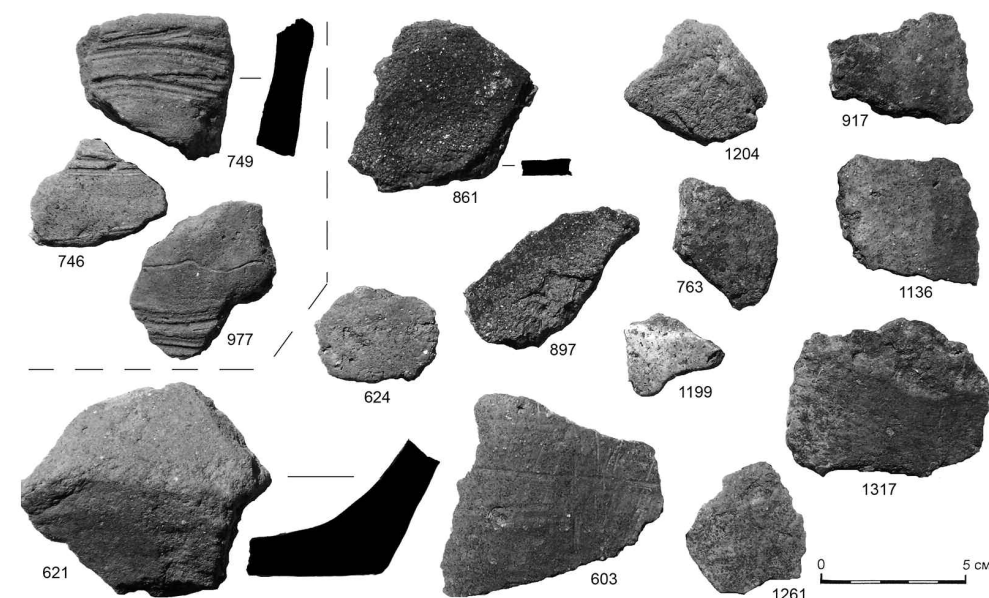
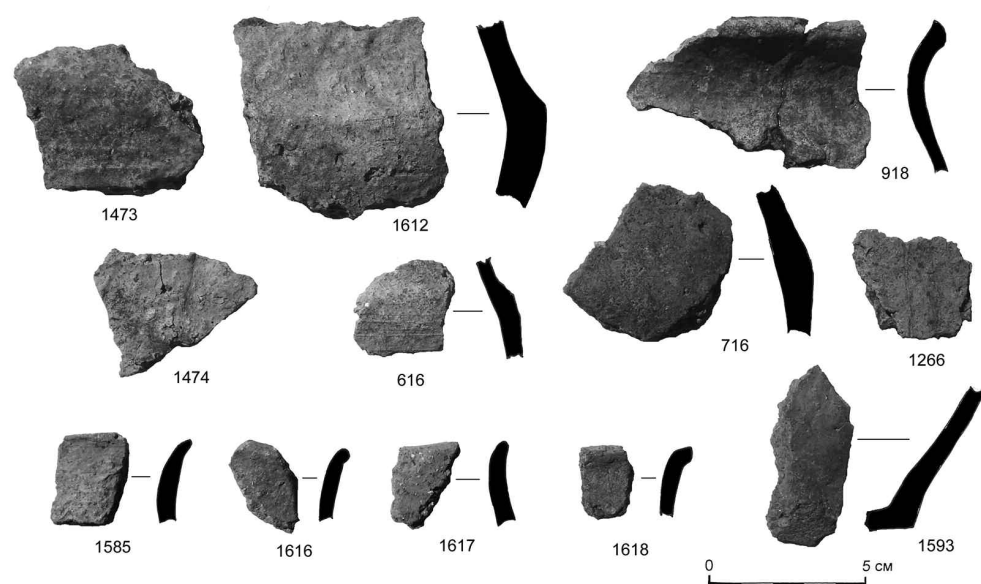
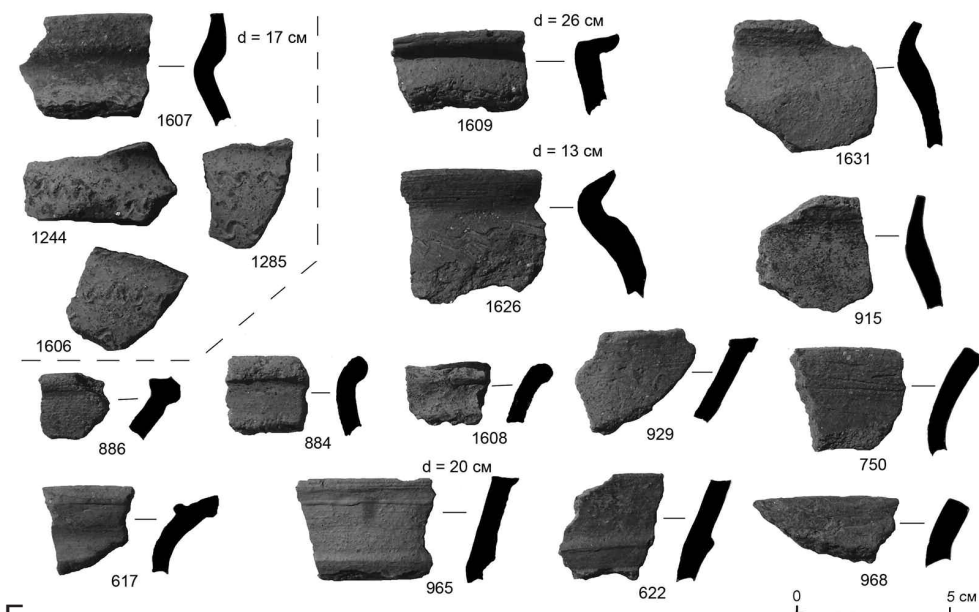
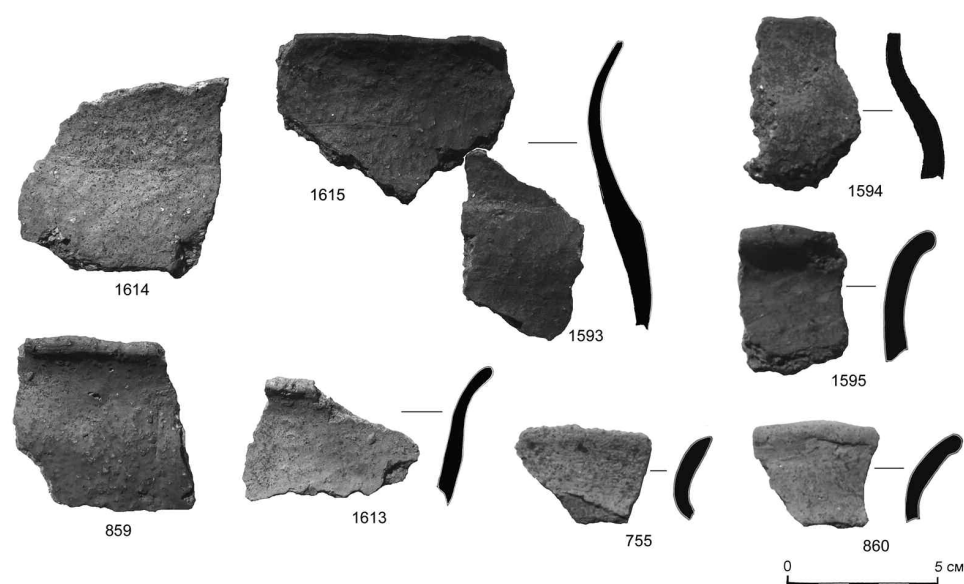


Рис. 12. Лепная керамика из верхнего слоя раскопа 1 (участки В, Г)



А



Б

Рис. 13. Лепная керамика из верхнего слоя раскопа 1 (участки В, Г)

Рис. 14. Лепная и раннекруговая керамика из верхнего слоя раскопа 1 (участки В, Г)

А – лепная керамика; Б – раннекруговая керамика; 1244, 1285, 1606, 1607 – фрагменты раннекругового сосуда, венчик которого найден в яме 20



на юг (рис. 7). Эпицентр приходится на район ямы 31 (33 и 61 фр.) и участок к востоку от нее (56 и 34). Надо думать, что наземное сооружение, маркируемое концентрацией курганный керамики, располагалось в районе ямы 31 и восточнее ее. Распределение серой керамики повторяет распределение курганный, – видимо жилище в районе ямы 31 продолжало функционировать до начала XIII в.

После разборки верхнего слоя была произведена зачистка материка (рис. 3), в результате которой открылись средневековая яма 31 и ямы 32–37 XVIII в. (рис. 4). **Яма 31** в плане представляла собой пятно темно-серой углистой супеси яйцевидной формы, вытянутое по направлению ЮЗ–СВ, размерами 2х3,4 м. Пологие стенки плавно переходили в дно. Заполнение ее было однородным: темно-серая супесь с углем, обильно насыщенная керамикой. Максимальная глубина ямы не превышала 36 см. В ее заполнении обнаружена латунная литая поясная накладка подпрямоугольной формы с выпуклым сердцевидным центром (рис. 8Б, 27). На внутренней стороне имеются три отверстия для вставки крепежных штифтов. По заключению В.Н. Мурашовой (ГИМ), накладка относится к кругу кочевнических древностей X–XI вв. и является частью поясного набора профессионального воина. Кроме того, встречены пряслице из овручского шифера (рис. 8Б, 30) XI–XII вв.<sup>19</sup>, обломок глиняного пряслица (рис. 8Б, 28), оселок из сланца (рис. 8Б, 31) и половинка навитой битрапециoidalной бусины с пропорцией 1:1 из синего прозрачного стекла (рис. 8Б, 29) XI–XIII вв.<sup>20</sup>.

Керамический комплекс, собранный в заполнении ямы 31 (497 фрагментов) отражает этап, когда уже полностью перестала использоваться лепная посуда, раннекруговая составляла 4–8%, а доминировала круговая керамика, которая имеет аналогии в датированных погребениях курганов первой половины – середины XII в. и комплексе Дьяково-пойма. Яму можно атрибутировать как остатки неглубокого подполья крупной наземной постройки первой половины XII в. Обращает на себя внимание присутствие в ее заполнении импортных предметов, указывающих на высокий социальный статус хозяина сооружения.

В северной части участка Г (рис. 4) в верхнем слое обнаружен бронзовый трехлопастноконечный крест-тельник, украшенный выемчатой желтой эмалью с обеих сторон (рис. 9, 37). В.А. Мальм, обобщившая данные о 13 крестах такого типа из 12 погребений, датировала их XI–XII вв., а с учетом находок в городах – XIII в.<sup>21</sup> Аналогичные кресты найдены в слое начала XII в. Новгорода<sup>22</sup>, в погребении 20 Белоозерского могильника Нефедьево IA 1130–1190-х гг.<sup>23</sup> и в постройке

11 селища Могутово 2 (посад городка Шерна) с фрагментами стеклянного сосуда, писанкой, стеклянной красной зонной бусиной и бронебойными наконечниками стрел типа 82 и 83, датировки которых перекрываются в XI – середине XII в.<sup>24</sup>, а также свинцовой печатью типа 137, по своду В.Л. Янина, которая атрибутируется новгородскому князю Всеволоду Мстиславичу (1117–1136 гг.)<sup>25</sup>.

Кроме того, в верхнем слое найдены: дровяной ложновитой рубчатый билиновыи перстень (рис. 9, 33) XI–XIII вв.<sup>26</sup>, обломок бронзового крестопрозного бубенчика (рис. 9, 39), которые выходят из употребления в середине XII в.<sup>27</sup>, биконическое пряслице из овручского шифера (рис. 9, 38) XI–XII вв.<sup>28</sup>, обломок наконечника стрелы (рис. 9, 34), нож (рис. 9, 40), обломки кованого гвоздя, глиняного грузила и каменного оселка (рис. 9, 36, 46, 35). В 4 м южнее (рис. 4, кв. 76–78), близ ямы 42 (диаметр 1,1 м, глубина 11 см), найдены бронебойный черешковый наконечник стрелы ромбовидной формы типа 83 (рис. 9, 43) XI в.<sup>29</sup>, железный нож с уступом при переходе от лезвия к черенку (рис. 10, 45), обломок ножа (рис. 10, 42) и рыболовное глиняное грузило (рис. 9, 41).

На участке Г лепной керамики найдено в три раза больше, чем на участке В (169 фрагментов, или 30%), а раннекруговой посуды (36 фр. – 6%), напротив, вдвое меньше. Найдена также курганная (281 фр. – 50%), серая (68 фр. – 12%), вдвое меньше, чем на участке В) и красноглиняная грубая керамика (12 фр. – 2%). Высокий процент лепной керамики обусловлен тем, что на участке Г располагалась яма 20, содержащая лепную керамику. Планиграфия распространения лепной и раннекруговой посуды показывает (рис. 6), что ее максимальная концентрация (28 – 38 фрагментов на квадрат, т.е. даже больше, чем курганной) наблюдается над ямой 20 и в 2 м восточнее (кв. 70), – возможно, восточнее или южнее кв. 70, за пределами раскопа, расположена еще одна яма с лепной и раннегончарной керамикой. К югу от ямы 20 количество лепной керамики идет на спад. Курганный керамики особенно много над ямой 21, что свидетельствует об их синхронности, а также к югу и востоку от нее. Над ямой 20 курганной кера-

<sup>24</sup> Кирпичников А.Н. Медведев А.Ф. Вооружение // Древняя Русь. Город, замок, село. М., 1985. (Археология СССР.) С. 351–353. Табл. 138, 16; 139, 13.

<sup>25</sup> Чернов С.З. Сфрагистический комплекс 1088–1160-х гг. усадьбы В на посаде Шерны и проблемы предыстории Московской земли // II (XVIII) Всерос. АС в Суздаль: Тез. докл. Суздаль, 2008. С. 407–410.

<sup>26</sup> Недошивина Н.Г. Перстни // Очерки по истории русской деревни X–XIII вв. М., 1967. (Тр. ГИМ. Вып. 43.) С. 264, 259. Рис. 33, 7; Зайцева И.Е. Изделия из цветных металлов и серебра // Археология севернорусской деревни... С. 124; Седова М.В. Украшения из меди и сплавов // Древняя Русь. Быт и культура. М., 1997. С. 76, 77; С. 305. Табл. 59, 9.

<sup>27</sup> Лесман Ю.М. Погребальные памятники Новгородской земли и Новгород: Проблема синхронизации // Археологическое исследование Новгородской земли. Л., 1984. С. 129; Он же. Хронология ювелирных изделий Новгорода (X–XIV вв.) // Материалы по хронологии Новгорода. Новгород, 1988. С. 60; Макаров Н.А. Население Русского Севера... С. 104, 109–110, примеч. 23; Седова М.В. Ювелирные изделия древнего Новгорода... С. 156.

<sup>28</sup> Колчин Б.А. Хронология новгородских древностей... С. 174. Рис. 9.

<sup>29</sup> Кирпичников А.Н. Медведев А.Ф. Вооружение... С. 352. Табл. 139, 13; Носов Е.Н., Плохов А.В. Исследования центральной части Рюрикова городища в 1984–1989 гг. // Носов Е.Н., Горюнов В.М., Плохов А.В. Городище под Новгородом и поселения Северного Приильмения. СПб., 2005. С. 54, 194. Табл. 22, 14.

<sup>19</sup> Колчин Б.А. Хронология новгородских древностей // Новгородский сборник. 50 лет раскопок Новгорода. М., 1982. С. 174. Рис. 9

<sup>20</sup> Захаров С.Д. Древнерусский город Белоозеро. М., 2004. Рис. 276, 5–7, 9–14; Захаров С.Д., Кузина И.Н. Изделия из стекла и каменные бусы // Археология севернорусской деревни X–XIII веков: Средневековые поселения и могильники на Кубенском озере. М., 2008. Т. 2. С. 152. Рис. 134, 5–9; 197.

<sup>21</sup> Мальм В.А. Крестики с эмалью // Славяне и Русь. М., 1968. С. 116, 117; см. также: Мусин А.Е. Христианизация Новгородской земли в IX–XIV веках. Погребальный обряд и христианские древности. СПб., 2002, С. 181.

<sup>22</sup> Седова М.В. Ювелирные изделия древнего Новгорода (X–XV вв.). М., 1981. С. 52.

<sup>23</sup> Макаров Н.А. Население Русского Севера в XI–XIII вв.: По материалам могильников Восточного Прионежья. М., 1990. С. 169, 209. Табл. XXIV, 3.

мики значительно меньше. К югу от ям насыщенность слоя курганной керамикой падает.

В зачистке материка участка Г (рис. 4) выявлено 10 ям XVIII в. и 6 ям средневекового времени (20–24, 42). Среди них исключительный интерес представляет группа ям 20, 22–24 (рис. 4, 5). **Яма 20** имела вид пятна округлой формы с размытыми границами и максимальными размерами 1,8×2,1 м. В ходе изучения объекта было установлено, что его заполнение однородное – серая супесь, перемешанная с желтой материковой супесью. Яма имела очень пологие стенки, переходящие в уплощенное дно, причем ее глубина на основной площади не превышала 10–13 см. В центральной части имелось небольшое (диаметр 0,3 м) углубление, в котором глубина ямы составляла 25 см. С юга, востока и запада к яме 20 примыкали три небольшие ямы. Яма 22, отстоявшая на 5 см к югу от ямы 20, в зачистке имела вид пятна неправильной формы (0,8×1 м) с размытыми границами. Заполнение ее состояло из серой супеси с включениями материковой желто-бурой супеси. При разборке заполнения было установлено, что форма ямы в плане овальная, причем она имеет достаточно крутые стенки, переходящие в уплощенное дно. Максимальная глубина 40 см. Яма 23 примыкала к яме 20 с востока и имела округлую форму (0,8×0,85 м). При зачистке по материк границы ямы определялись с трудом, так как ее заполнением являлась материковая желтовато-бурая супесь с включениями серой супеси и очень мелкими угольками. В разрезе яма чашевидная, крутые (практически отвесные) стенки плавно переходят в уплощенное дно. Глубина 52 см. Яма 24 выявлена в 5 см к западу от ямы 20 в виде пятна округлой формы (0,7×0,8 м). Заполнение однородное: серая супесь с включениями материковой желто-бурой супеси. Границы в плане читались очень нечетко. Яма имела отвесные стенки, переходящие в уплощенное дно, и глубину 24 см. Находок и керамики в ямах 22–24 не обнаружено. Однако по составу заполнения они идентичны яме 20 и являются следами одного сооружения. Судя по всему, перед нами остатки заглубленной части крупной наземной постройки.

В заполнении ямы 20 найдены: обломок оселка (рис. 8А, 47), изготовленного из светлого песчаника, калачевидное железное кресало с язычком (рис. 8А, 48), датируемое по новгородским аналогиям X–XI вв.<sup>30</sup>, и железный «крылатый» псалий с полукруглым стержнем и боковым щитком с двумя отверстиями (рис. 8А, 49), являвшийся элементом удил III типа, которые использовались в XI и отчасти – до распространения двухзвенных удил – в XII в.<sup>31</sup> В отличие от «крылатого» псалия из Новгорода второй половины XI в.<sup>32</sup>, щиток болшевского псалия прямоугольный, а стержень менее изогнут. Эти особенности роднят его с псалиями удил типа Ia, которые тяготеют к X – началу XI в.

Керамический комплекс из заполнения ямы 20 состоит из 29 фрагментов: 23 лепных (80%) и 6 раннекруговых (20%) (рис. 11, 504–532). Лепная керамика представлена 5 сосудами.

<sup>30</sup> Колчин Б.А. Железообрабатывающее ремесло Новгорода Великого // МИА. М., 1959. № 65. С. 99. Рис. 84, 1, 2; *Он же*. Хронология новгородских древностей... С. 163. Рис. 4.

<sup>31</sup> Кирпичников А.Н. Снаряжение всадника и верхового коня на Руси в IX–XIII вв. // САИ. Л., 1973. Вып. ЕИ-36. С. 16. Рис. 4; 5, 12.

<sup>32</sup> Там же. Рис. 54, 3.

**Сосуд 1.** Венчик 505 (диаметр 21 см) слабо профилированного горшка средней величины имеет высокое «саблевидное» (в профиле) горло, утолщение стенок к плечикам и декоративное ребро по плечу (в верхнем слое найдены: рис. 13, 1593, 1615). Толщина стенки 7–8 см. Тесто содержит включения дресвы с крупными (до 4 мм) кварцитами, которые выступают на внутренней поверхности сосуда. Внешняя поверхность немного заглажена. Стенка прокалена равномерно и имеет темно-серый цвет. Аналогичные тесто и цвет имеет небольшой край крышки 506.

**Сосуд 2.** Шейка и верхняя часть тулова лепного горшка (рис. 11, 507, 519), напоминающего сосуд 1: фиксируется декоративное ребро по плечу, ниже которого стенки утолщаются. Сосуды близки и по составу теста, но размер кварцитов не превышает 3 мм. Поверхность сосуда не заглажена, она неровная и шероховатая, – этим сосуд отличается от всей остальной лепной посуды комплекса.

**Сосуд 3** представлен донцами 511 и 550 и фрагментом нижней части тулова 510. В тесте этого сосуда особенно много кварцитов и слюды размерами до 55 мм. Поверхность неровная. Цвет темно-бурый.

**Сосуд 4** (рис. 11, 508, 509, 523, 529) сформован также из красножгущейся глины. В отличие от описанных выше, он прошел неполный окислительный обжиг. Поверхность его буро-краснокирпичного цвета, а в изломе черепок темно-серый. Толщина от 5 до 10 мм. Поверхность сосуда выравнивалась каким-то предметом, оставившим глубокие неправильной формы следы (508), а также, возможно, щепкой (529). После этого дополнительно поверхность заравнивалась пальцами (508 снаружи, 509 внутри).

**Сосуд 5.** Группа стенок (рис. 11, 515–517, 520, 525–527, 531) имеет толщину 6 мм и одинаково прокалена. Внешняя часть сосуда прокалена (примерно на  $\frac{1}{3}$  глубины) до красно-кирпичного цвета, а внутренняя его часть имеет темно-серый цвет, что говорит о недостатке кислорода при термической обработке.

Раннекруговая керамика представлена двумя венчиками (рис. 11). 518 – верхняя часть небольшого сосуда (диаметр венчика 17 см) с воронкообразным завершением – близок более поздним сосудам варианта 7 курганной керамики. Четыре фрагмента того же сосуда выявлены в переотложенном верхнем слое в кв. 62 (1606, 1607), 64 (1244), 65 (1285) (рис. 14), т.е. непосредственно над ямой 20. На основании этих пяти фрагментов можно дать довольно полную характеристику верхней части сосуда. Венчик вертикально стоящий. Край его немного оттянут наружу и оформлен в виде горизонтальной площадки. Максимальное расширение сосуда превышает диаметр венчика на 1 см. По плечикам нанесены две полосы частого волнистого орнамента (волны повторяются через 7 мм), пробел между которыми составляет 1,5 см. Горшок изготовлен из красножгущейся глины со среднезернистым песком (кварциты не крупнее 1 мм). Он прошел довольно хороший окислительный обжиг: черепок на 1–2 мм с обеих сторон сосуда прокален до красно-кирпичного цвета, ядро же имеет серый цвет. Кроме того, встречен венчик с выступами снаружи и внутри (под крышку) (рис. 11, 513).

Для характеристики описываемого комплекса керамики необходимо обратиться к лепной и раннекруговой посуде из верхнего слоя. Лепная керамика (261



фрагмент) изготовлена из красножгущейся глины с примесью дресвы (кварциты, 1–3 мм). Толщина стенок от 5 до 15 мм. Поверхность сосудов неровная, прослеживаются разнонаправленные следы от пальцев гончаров. Выделяются следующие типы.

*Керамика ладожского типа.* Сосуд 6 (горшок) представлен фрагментом плечиков с ребром (1473, 1612) и стенкой (1474) (рис. 14). Поверхность неровная, с выступающими кварцитами или кавернами (там, где кварциты выпали). Каких-либо следов выравнивания на круге нет. Менее четко выраженные ребра фиксируются на массивном (716) и миниатюрном (616) горшках. Ближайшие аналогии известны на поселениях на территории Данилова (фрагменты двух горшков найдены в 1983–1984 гг., четырех – в 2006 г.)<sup>33</sup> и Николо-Угрешского монастырей<sup>34</sup>.

Лепная керамика с ребром по плечу известна на многих памятниках Северной Руси как керамика «ладожского типа». Она выделена Я.В. Станкевичем по материалам Ладоги, где известна с середины VIII в.<sup>35</sup> К концу X – началу XI в. она получает широкое распространение в Северной Руси. В Новгороде фиксируется в середине – второй половине X в. (типы II б–д)<sup>36</sup>. Подобная керамика встречается в сопках и связывается исследователями с новгородскими словами. Серии подобной посуды зафиксированы на поселениях Удомельского Поозерья<sup>37</sup>, Верхней Волги и Ярославского Поволжья<sup>38</sup>, Верхней Оки<sup>39</sup>. Она исчезает из обихода с распространением гончарного круга.

Для датировки бытования лепной керамики описанного типа на территории Северо-Восточной Руси важны находки сосудов в могильниках. На Белоозере сосуды с ребром (тип III, по Н.А. Макарову) встречены в погребении 1 Киснемы и в могильнике Никольское III (погребение 1 кургана 1 и погребения 6 и 18 грунтового могильника)<sup>40</sup>. Могильник Киснемы датируется концом X – первой половиной XII в., а Никольское III, многие погребения которого содержат западноевропейские монеты, – 1040–1070-ми гг.<sup>41</sup>. Сосуд с ребром (видимо, подправ-

<sup>33</sup> Беляев Л.А. Древние монастыри Москвы... Табл. 77, 6, 10; Он же. Отчет о раскопках в Данилове монастыре в 2006 г. // Архив ИА. Р-1, Б/н.

<sup>34</sup> Чернов С.З., Гончарова Н.Н., Лебедева Е.Ю. Некрополь Николо-Угрешского монастыря по данным археологических раскопок Никольского собора в 2004 г. // Московская Русь: Проблемы археологии и истории архитектуры. М., 2008. С. 191. Рис. 24, 51.

<sup>35</sup> Станкевич Я.В. Керамика нижнего горизонта Старой Ладоги // СА. 1950. Т. XIV. С. 189–202; Он же. Классификация керамики древнего культурного слоя Старой Ладоги // СА. 1961. Т. XV. С. 224–233.

<sup>36</sup> Смирнова Г.П. Лепная керамика древнего Новгорода // КСИА. 1976. Вып. 146. С. 3–10.

<sup>37</sup> Исланова И.В. Удомельское Поозерье в эпоху железа и раннего средневековья. М., 1997. С. 60, 61. Рис. 100, 10; 102, 3 и др.

<sup>38</sup> Носов Е.Н. Лепная керамика из раскопок на Рюриковом городище под Новгородом // Проблемы истории и культуры Северо-Запада РСФСР. Л., 1977. Рис. на с. 96, 4, 6; Плохов А.В. Лепная керамика Рюрикова городища // Носов Е.Н., Горюнова В.М., Плохов А.В. Городище под Новгородом и поселения Северного Приильмения. СПб., 2005. С. 74–81, 220–225. Табл. 48–53.

<sup>39</sup> Никольская Т.Н. Древнерусское селище Лебедка // СА. № 3. М., 1957. С. 191. Рис. 13, 6.

<sup>40</sup> Макаров Н.А. Население Русского Севера... С. 57, 194. Табл. X, 1, 2, 9.

<sup>41</sup> Там же. С. 57, 102, 107.

ленный на гончарном круге) из кургана 72 могильника Шейка в бассейне р. Истры, притока р. Москвы, найден вместе со стеклянными бусами (цилиндрические золоченые, серебряные, зеленые зерновые и битрапецидные), проволочными небрежно завязанными височными кольцами, витой завязанной гривной, широким ножом и денариями с проволочными ушками: Майнц, Конрад II (1024–1039) или Генрих III (1039–1056); Германия, неопределенный монетный двор, первая половина XI в. (2 монеты), «медное подражание фризским монетам»<sup>42</sup>.

*Керамика с защипами по краю венчика.* Характерной чертой горшков этого типа является вертикально стоящий венчик с горизонтально или косо срезанным краем и крупными и глубокими защипами по краю венчика. Защипы-вдавления имеют овальную форму, длину 1 см и следуют один за другим без перерыва. Поверхность горшка 7 (диаметр венчика 23 см; рис. 12, 906, 500) заглажена, но крупные кварциты в изобилии выступают, особенно изнутри, толщина стенки 7–8 мм, цвет поверхности бурый с черными пятнами. К данной серии относятся еще три венчика меньших размеров, для которых характерен косой срез края (рис. 12, 501, 502, 1246).

Керамика с защипами по краю венчика найдена на селище Жданово 1 (на р. Пахре, близ с. Добрятино), где были изучены постройки 1 и 2, давшие соотношение лепной и круговой посуды соответственно 60 и 40% и 30 и 70%<sup>43</sup>. Находки, сделанные на этом поселении, – комплект бронзовых весов для малых взвешиваний, подковообразная фибула X – начала XI в. (по Новгороду), крестопрорезные бубенчики XI – первой половины XII в., височные кольца «деснинского» типа середины – третьей четверти XI в. – позволили автору датировать поселение серединой – второй половиной XI в.<sup>44</sup>. Подобная керамика зафиксирована на раскопе 1 могильника Хотяжи, где найдены предметы, верхняя граница существования которых не выходит за пределы середины XI в.<sup>45</sup>.

Встречены также: серия венчиков S-видного профиля с небольшим валиком-расширением по внешнему краю сосуда (рис. 13, 918, 1616, 1618, 1595, 859–1613, 860) и сосуд почти баночной формы с вертикально стоящим венчиком, который немного отогнут и слегка сужается к краю (рис. 13, 1594). Точная аналогия ему имеется в комплексе керамики из построек 1 и 2 селища Жданово 1 на р. Пахре<sup>46</sup> и селище Дьяково-пойма первой половины XII в.<sup>47</sup>.

*Керамика с «саблевидным» профилем.* Наиболее многочисленная и оригинальная серия лепных горшков Болшева включает два фрагмента от уже известного нам по комплексу из ямы 20 сосуда 1 (рис. 11, 505, 506) и фрагменты венчика того же сосуда (рис. 13, 1615, 1593). Они имеют почти черную поверх-

<sup>42</sup> МК. Табл. 2, 2; Равдина Т.В. Погребения X–XI вв. с монетами на территории Древней Руси: Каталог. М., 1988. С. 20, рис. 1–7; С. 129.

<sup>43</sup> Гоняный М.И. Археологические памятники... С. 135. Рис. 3, 4, 6.

<sup>44</sup> Там же. С. 137.

<sup>45</sup> Алексеев А.В. Группа памятников... С. 187. Рис. 9, 3.

<sup>46</sup> Гоняный М.И. Археологические памятники... С. 135. Рис. 3, 8.

<sup>47</sup> Кренке Н.А. Археологическая карта Коломенского в древнерусский период (XI–XIII вв.) // КСМ ИЛ. М., 2004. Т. 1. С. 207. Рис. 46Б, 5.

ность и немного заглажены снаружи. Толщина стенки 5–8 мм. В изломе черепок имеет такой же, как и на поверхности, темно-серый, почти черный, цвет – прокален равномерно при недостаточном поступлении кислорода. Сосуд 8 этого типа (рис. 13, 1614) выполнен из красной глины и подвергся равномерному окислительному обжигу. Толщина стенок 6–8 мм. Так же как и у сосуда 1, в тесте много толченой дресвы (кварциты до 3 мм), а наружная поверхность сосуда немного заглажена.

Полное представление о данном типе керамики дает сосуд 9 (рис. 12, 1631). Он подклеен из трех крупных фрагментов практически до полной формы. Диаметр венчика 24 см. Высота горшка более 20,5 см. Состав теста аналогичен сосудам 1 и 7. В изломе горшок двухслойный. Поверхность прокалена до оранжевого цвета, а остальная часть имеет черный цвет, т.е. при ее обжиге имел место недостаток кислорода. Цвет поверхности сосуда серый с черными пятнами. На поверхности видны следы заглаживания – идущие параллельно друг другу не совсем ровные вдавленные полоски шириной менее 1 мм. Может быть, сосуд заглаживался тряпкой, на которой оказались кварциты. Профиль горшка близок к S-видным лепным сосудам, но не идентичен им. Венчик лишь слегка оттянут наружу и срезан (толщина стенки сосуда здесь равняется 4 мм). Он плавно переходит в плечико, постепенно расширяясь и достигая в районе плечика максимальной толщины 9 мм. Переход к плечу – там, где вогнутая поверхность переходит в выгнутую, – оформлен в виде декоративного ребра, ниже которого толщина сосуда расширяется. Тулово имеет максимальное расширение в средней части горшка. Точно такие же формы характерны для сосудов 7 и 8. Возможно, к этому типу сосудов следует отнести венчики, слабо отогнутые наружу с сужением к краю (рис. 13, 1585, 755).

Просмотр материалов древнерусских памятников Северной и Северо-Восточной Руси X–XI вв. не дал аналогий сосудам с «саблевидным» профилем. Нет их и на селище долины р. Москвы (на территории Даниловского и Угрешского монастырей, Заозерье 2 и др.). Зато аналогичный сосуд был зафиксирован в одном трупосожжении (погребальный комплекс 3в) Ратьковского могильника, который принадлежит к кругу мерянских древностей VII–IX вв.<sup>48</sup> Из того же погребального комплекса происходит венчик с кососрезанным краем, напоминающий по форме описанные выше венчики с защипами по краю сосуда<sup>49</sup>. «Саблевидный» профиль с ребром по плечу имеет один из сосудов мерянского городища Выжегша VII–IX вв. близ Юрьева Польского<sup>50</sup>.

*Раннекруговая керамика* (139 фрагментов, в коллекции 116) изготовлена в равных долях из красно- и беложгущихся глин. Активное использование беложгущихся глин, по всей видимости, является особенностью этого этапа керамического производства. Технологически раннекруговая керамика резко отличается от лепной и стоит гораздо ближе к курганной. Толщина сосуда колеб-

<sup>48</sup> Вишневский В.И., Кирьянова Н.А., Добровольская М.В. Ратьковский раннесредневековый финно-угорский могильник: хронология, культура, обряд // РА. 2007. № 2. С. 96. Рис. 4, 19.

<sup>49</sup> Там же. С. 96. Рис. 4, 21, 22.

<sup>50</sup> Леонтьев А.Е. Археология мери. М., 1996. С. 200. Рис. 84, 3.

лется в диапазоне 6–8 мм, лишь изредка достигая 10 мм. В качестве примесей использован среднезернистый песок (кварциты до 1 мм). Обжиг неполный окислительный. Керамика из красной глины приобретает в результате такого обжига буро-красный цвет, а белая – светло-серый.

Среди керамики из красножгущейся глины преобладают варианты форм, которые позднее будут типичны для курганной посуды. Прежде всего, это воронкообразные горшки с горизонтальной площадкой и псевдоваликом (рис. 14, 622, 886, 965). Довольно близкой аналогией этой форме являются сосуды группы III раннекруговой керамики Новгорода из пластов 15–17 Троицкого X раскопа, которые датируются 990–1020-ми гг.<sup>51</sup> Имеются группы горшков со срезанным краем (рис. 14, 750, 968); с краем, оформленным в виде отгиба под прямым углом (рис. 14, 1609), и с упором под крышку (рис. 14, 617); горшки со слабо отогнутым венчиком и эллипсовидным валиком снаружи (рис. 14, 884, 1608); небольшой (диаметр венчика 13 см), украшенный многорядной волной горшок с заостренным венчиком (рис. 14, 1626), а также венчики со слабо отогнутым и срезанным краем. Орнаментация – многорядная волна и горизонтальное рифление, нанесенное небрежно. Близкие по форме и орнаментации горшки найдены на селище Хотяжи 2<sup>52</sup>. С этой группой керамики довольно резко диссонируют более архаичные формы. Это два маленьких горшка близкой к баночной формы, со слабо отогнутым и немного утончающимся к краю венчиком. Подобная форма лепного сосуда была описана выше, причем аналогия ему в комплексе керамики построек 1 и 2 селища Жданово 1 на р. Пахре датируется XI в.

Керамика из беложгущейся глины – яркое явление в керамическом комплексе Болшево 3. Подобная керамика не встречается на селищах второй половины XII – XIII в. и восходит к более раннему времени. Поверхность сосудов светло-серая, почти белая. В изломе черепок темно-серый, что свидетельствует о неполном окислительном обжиге. Характерная черта этой посуды – обилие орнамента, среди которого преобладает не линейный (как в подмосковной курганной керамике), а волнистый. Из 67 орнаментированных фрагментов многорядная волна зафиксирована на 50, обычная волна – на 3, и линейный орнамент – на 23. Формы венчиков воронкообразные и срезанные. Сосуд 880, S-видной формы, со срезанным и слабо отогнутым венчиком, имеет аналогию на селище Жданово 1<sup>53</sup>. Найден венчик миски (рис. 14, 749).

*Аналогии раннему поселению в Болшево и его интерпретация.* Весьма близкую аналогию сооружению, оставившему ямы 20, 22–24, как по форме, так и по составу керамического материала, мы находим на селище Васильевское 1 на берегу р. Веряжи под Новгородом, где в 1985–1990 гг. был исследован участок площадью 500 м<sup>2</sup>. В центре его было изучено основание заглубленного в материк на 0,21–0,37 м сооружения (2,5×3,2 м) с печью, к которому примыкала более глубокая (0,55 м) корытообразная яма (1,35×3,4 м). Авторы исследований ин-

<sup>51</sup> Горюнова В.М. Раннегончарная керамика Рюрикова городища // Носов Е.Н., Горюнова В.М., Плохов А.В. Городище под Новгородом... С. 98, 104; Табл. 114, 3.

<sup>52</sup> Алексеев А.В. Группа памятников... С. 187. Рис. 9, 8, 9.

<sup>53</sup> Гоняный М.И. Археологические памятники... Рис. 5, 8.



терпретируют сооружение как кузнечный горн, однако, судя по количеству керамики из заполнения ям (180 и 725 лепных сосудов), здесь было и жилье. На прилегающей территории обнаружено не менее 6 подобных сооружений несколько меньших размеров. Характерной чертой большинства из них является сочетание неглубокой основной ямы и примыкающих к ней двух или трех небольших округлых ям, расположенных как бы по кругу. Так, в кв. 31, 46 зафиксировано углубленное в материк на 0,22–0,26 м овальное в плане сооружение (1,25×1,65 м) с плоским дном, заполненное серым гумусом с песком и черным гумусом с угольками. К нему примыкают два очажных углубления (0,65×0,8 м и 0,45–0,7 м), глубиной соответственно 0,28 и 0,17 м. В заполнении сооружения найдены 24 обломка лепной керамики, нож с уступом при переходе от короткого лезвия к длинному черенку и фрагмент тигля<sup>54</sup>.

В комплексах из сооружений Васильевского 1 преобладает лепная керамика, причем ведущим ее типом является «ладожская» керамика с ребром по плечу<sup>55</sup>, найденная на селище Болшево 3 как в яме 20, так и в слое над ней. В некоторых комплексах Васильевского 1 есть одиночные фрагменты раннекруговой посуды. Состав керамики и находок всех сооружений весьма однороден и датируется авторами исследований второй половиной X в. Радиоуглеродные датировки в основном укладываются в тот же период<sup>56</sup>. Ямы, давшие более ранние датировки – 690–890 гг. (в кв. 93 и 89–90) и 78–390 гг. (в кв. 98–99), – по составу керамического материала ничем не отличаются от остальных, поэтому здесь, по всей видимости, мы сталкиваемся с попаданием в сооружения топляка, шедшего на растопку.

Особенностью селища Васильевское 1 является то, что практически во всех керамических комплексах имеются единичные фрагменты лепных гладкостенных сосудов, украшенных по верхней части тулова округлыми ямками, а также со штрихованной и сетчатой поверхностью. В заполнении печи-каменки в кв. 22, 24 на 39 фрагментов лепной посуды приходится 14 фрагментов такой керамики, в том числе крупный слабопрофилированный венчик с зацепами по краю, горизонтальной полосой округлых ямок диаметром 5 мм и двумя вертикальными полосами таких же ямок<sup>57</sup>. Авторы раскопок относят эту керамику к раннему железному веку и датируют ее первой половиной I тыс. н.э. Однако если предположить, что керамика, украшенная ямками, попала в комплексы из не сохранившегося до наших дней раннего слоя, который был пробит ямами, остается неясным, как на площади в 500 м<sup>2</sup> не осталось ни одного следа сооружения, связанного с этим гипотетическим слоем. Остается предположить, что эта архаическая керамика бытовала на поселении X века наряду с керамикой «ладожского типа».

Сосуд, аналогичный горшку с ямочными вдавлениями из Васильевского 1, найден на селище Болшево 3 в шурфе 9, в 9 м к востоку от южной оконечности

<sup>54</sup> Носов Е.Н., Плохов А.В. Новые раскопки поселений в Северном Приильменье // Носов Е.Н., Горюнова В.М., Плохов А.В. Городище под Новгородом... С. 125, 126, 318. Табл. 146.

<sup>55</sup> Там же. С. 322–328. Табл. 150–156.

<sup>56</sup> Там же. С. 135.

<sup>57</sup> Там же. С. 124, 321, 324. Табл. 152, 3.

Центрального раскопа (рис. 10А). Он имеет слегка отогнутый наружу венчик, вдавления по краю и две округлые ямки по шейке, которые по размерам (5 мм) и расположению точно соответствуют орнаментации на венчике из Васильевского 1.

Болшевская постройка находит аналогии и на селище Бережок второй трети IX – X в. в Удомельском Поозерье. Неглубокие подполья наземных сооружений, давшие керамику «ладожского типа», также состоят из крупной ямы и примыкающих к ней мелких ям, причем в них (как и в ямах 20, 22, 23 Болшева) фиксируются следы заглублений от подпорных конструкций<sup>58</sup>. Определенные параллели имеются и со слабозаглубленными сооружениями X–XI вв. селища Удрай на р. Луге близ Новгорода и Шекснинских поселений X–XI вв.<sup>59</sup>.

Подводя итог, следует отметить, что в Болшево 3 впервые на северо-востоке Московского края удалось выявить раннее древнерусское поселение – следы жилого сооружения (ямы 20, 22–23), в котором найдены калачевидное кресало с язычком и «крылатый» псалий от удил III типа XI в., а также лепная славянская керамика «ладожского» типа и раннекруговая посуда (соотношение 8:2), которые имеют системные аналогии с комплексами 1030–1070-х гг. Следующий период жизни поселения представлен ямой 31, давшей керамику первой половины XII в. и литую билонную поясную накладку с выпуклым сердцевидным центром, являющуюся частью декора пояса профессионального воина. С этим сооружением, вероятно, связаны крест-тельник, украшенный эмалью, и крестопорезной бубенчик первой половины XII в. О присутствии на усадьбе воинов свидетельствует и находка наконечника бронебойной ромбовидной стрелы типа 83 XI в.

Находки 2007 г. свидетельствуют о том, что Болшево 3 возникло не позднее второй четверти XI в., т.е. в эпоху Ярослава, а в конце XI – первой половине XII в. выполняло военно-торговые функции. Подобный вывод хорошо согласуется с результатами проведенного ранее исследования, которое показало, что это поселение располагалось в начале Клязьминско-Яузского водно-волокового пути, открывавшего путь с верхней Клязьмы в бассейн р. Москвы и в Поочье.

Итак, Хотяжи и Болшево – два поселения, которые, сколько можно судить по археологическим данным, осуществляли в XI в. контроль с севера над водно-волоковыми путями, ведущими в Поочье. Весьма интересно в этой связи проследить, какое население было вовлечено в осуществление этого контроля.

Болшево 3 не содержит слоев дяковской культуры. Это позволяет связывать найденную здесь лепную керамику – как славянскую, так и иноэтничную, – с ранним этапом жизни данной усадьбы и датировать ее XI в. Обнаружение в северной части будущих московских земель следов поселения, которое по оригинальному типу домостроительства (с округлыми слабозаглубленными основа-

<sup>58</sup> Исланова И.В. Удомельское Поозерье... С. 68–76.

<sup>59</sup> Плановова Н.И. Новые исследования древнерусских поселений в Новгородской земле: К вопросу о сельском домостроении // Новое в археологии Северо-Запада СССР. М., 1985. С. 65–70; Кудряшов А.В. Средневековые постройки земляночного типа бассейна реки Шексны // Тверь, Тверская земли и сопредельные территории в эпоху средневековья. Тверь, 2002. Вып. 4. С. 392. Рис. 1, 5.

ниями) и керамическому комплексу напоминает поселения второй половины X в. северного Приильменья и водораздела рек Мсты, Мологи и Тверцы, представляется весьма показательным. На этих памятниках наряду с широко распространенным в Северной Руси «ладожским» типом керамики присутствует керамика с ямочными вдавлениями. Возможно, это отражает вовлеченность балтского субстрата в продвижение славян на юго-восток. На этом этнографическом фоне, типичном для памятников Северо-Запада, ярко проявляется этнокультурная специфика Болшево 3: ведущим типом лепной керамики здесь являются сосуды с заглаженной поверхностью и «серповидным» профилем, отражающие влияние мерянской керамической традиции. Подобное сочетание керамических типов отличает Болшево 3 от ранних поселений долин рек Москвы и Пахры, где доминирует роменская домостроительная и керамическая<sup>60</sup> традиции, свойственные вятичскому населению Оки, и присутствуют вещи радимичского круга.

---

<sup>60</sup> Коваль В.Ю. Сосновское селище (о керамике Среднего Поочья в XI в.) // РА. 2004. № 1. С. 154–166.